



ORTA DOĞU TEKNİK ÜNİVERSİTESİ

BİLGİ İŞLEM DAİRE BAŞKANLIĞI



2023 YILI BİRİM FAALİYET RAPORU

OCAK 2024

BİRİM YÖNETİCİSİ SUNUŞU

ODTÜ, bilişim alanında ilklerin ve öncü çalışmaların ortaya çıktığı bir üniversite olup Bilgi İşlem Daire Başkanlığı olarak 2024 yılı boyunca da sahip olduğu nitelikli personeli ile Üniversitenin bilişim alanında kendisinden beklenen faaliyetleri yerine getirmeye devam etmiştir. Bilgi İşlem Hizmetleri, Üniversitenin araştırma, eğitim ve diğer tüm süreçlerinde öğrenci, personel, mezun, diğer kuruluş ve organizasyonlar gibi çeşitli paydaşlar tarafından yoğun bir şekilde kullanılmaktadır.

Başkanlığımız açık kaynak kodlu sunucu ve ağ sistemleri kullanarak nitelikli insan kaynağıyla geniş bir Bilgi Teknolojileri portföyü sunmakta, Üniversite içi ve dışı paydaşlarına Bilişim Hizmetlerini en üst kalitede ve kesintisiz şekilde sunmaya gayret göstermektedir.

Günümüzde ekonomik koşulların getirdiği zorluklar, pandemi sonrasında özellikle kamu dışında uzaktan çalışma yöntemlerinin yaygınlaşmasının getirdiği cezbedici koşullar sebebiyle Daire Başkanlığımız önemli ölçüde personel kaybetmiş olup var olan nitelikli insan gücünü korumaya yönelik adımlar atmaya çalışmaktadır.

Bilişim alanında eğitim-öğretim, araştırma-geliştirme, toplumsal hizmet, kurumsal yönetim, uygulama ve destek süreçlerinde görev alan BİDB personelimize özverili çalışmalarından dolayı içtenlikle teşekkür ediyor, ODTÜ ailesi olarak başarılarla dolu mutlu bir 2024 dönemi geçirmemizi diliyorum.

Ferdi Ayaydın
Bilgi İşlem Daire Başkanı

İÇİNDEKİLER

1. BÖLÜM: GENEL BİLGİLER.....	3
A. MİSYON ve VİZYON, POLİTİKALARIMIZ ve TEMEL DEĞERLERİMİZ	3
B. YETKİ, GÖREV ve SORUMLULUKLAR.....	4
C. DAİRE BAŞKANLIĞIMIZ.....	7
1. Fiziksel Yapı.....	7
2. Örgüt Yapısı.....	8
3. Bilgi ve Teknolojik Kaynaklar.....	8
3.1 Yazılımlar	8
3.2. Bilgisayarlar- Diğer Bilgi ve Teknolojik Kaynaklar.....	8
4. İnsan Kaynakları.....	8
5. Sunulan Hizmetler.....	11
2. BÖLÜM: AMAÇ ve HEDEFLER.....	14
A. BİRİMİN AMAÇ ve HEDEFLERİ	14
3. BÖLÜM: FAALİYETLERE İLİŞKİN BİLGİ VE DEĞERLENDİRMELER.....	14
A. MALİ BİLGİLER.....	14
1. Bütçe Bilgileri.....	14
B. PERFORMANS BİLGİLERİ.....	15
1. Faaliyet ve Proje Bilgileri.....	16
4. BÖLÜM: KURUMSAL KAPASİTENİN DEĞERLENDİRİLMESİ.....	25
A. ÜSTÜNLÜKLER.....	25
B. ZAYIFLIKLAR.....	25
5. BÖLÜM: ÖNERİ ve TEDBİRLER.....	25
EKLER.....	26

TABLolar

Tablo 1- Fiziksel Alanlar.....	7
Tablo 2- Bilgi ve Teknolojik Kaynaklar.....	8
Tablo 3- Lisanslı Yazılımlar	9
Tablo 4- İnsan Kaynaklarının Ünvana Göre Dağılımı.....	9
Tablo 5- İnsan Kaynaklarının Eğitim Durumuna Göre Dağılımı.....	10
Tablo 6- İnsan Kaynaklarının Hizmet Süresine Göre Dağılımı.....	10
Tablo 7- İnsan Kaynaklarının Yaş ve Cinsiyete Göre Dağılımı.....	11
Tablo 8- İnsan Kaynaklarının Atama ve Ayrılmasına İlişkin Dağılım.....	11
Tablo 9- Harcamaların Oransal Dağılımı.....	14

1. BÖLÜM

GENEL BİLGİLER

A. MİSYON ve VİZYON, POLİTİKALARIMIZ ve TEMEL DEĞERLERİMİZ

MİSYON

ODTÜ'nün eğitim, öğretim, araştırma-geliştirme, toplumsal hizmet ve bilimsel alandaki faaliyetleri ile idari ve yönetsel işlevleri için gerekli bilişim servislerini ve bu servislerle ilgili destek, danışmanlık, eğitim hizmetlerini, ODTÜ'nün birimlerine, mensuplarına, öğrencilerine ve ana faaliyetleri kapsamında etkileşim içinde olduğu diğer kişi ve kuruluşlara kullanıcı gereksinimlerini, teknolojik gelişmeleri, bilişim güvenliğini, kurumsal verimliliği, hizmetlerde etkinliği ve sürekliliği, kullanıcı ve BİDB çalışanlarının memnuniyetini göz önünde tutarak sunmak; ODTÜ'nün bilişim politika ve stratejilerinin yapılandırılması yönünde etkin roller üstlenmek; bilişim alanındaki konularda araştırma-geliştirme faaliyetleri içinde olmak, ulusal/uluslararası projeler, kurumsal işbirlikleri ve organizasyonlar geliştirmek, var olan oluşumlara katkı vermek ve yönlendirici olmaktır.

VİZYON

Gelişen bilişim teknolojilerinden en üst düzeyde yararlanılabilmesi, bu teknolojiler ışığında üniversitedeki bilgi kaynaklarının bütünleşik bir yapıda oluşturulabilmesi için ODTÜ'yü çözümlere yönlendiren; Ulusal düzeyde daima öncü, alanında "ilk akla gelen ve örnek gösterilen"; Uluslararası düzeyde tanınmışlığı ve rekabet gücü yüksek olan; Daima güven duyulan, danışılan, kurumsal yapı ve kurumsallaşma bilincinin yerleşmiş olduğu bir kurum olmaktır.

ODTÜ BİDB, bu vizyona, Özgür düşüncenin doğurduğu yaratıcılık ve üretkenlik, Özgün çözümler yaratma yeteneği, Şeffaf, yeni fikirlere açık, sürekli gelişim içinde olma anlayışı ve nitelikleri kurumsal değerlere dönüşmüş olan "insan haklarına, yasalara, doğaya saygılı, etik değerlere bağlı, eşitlik-adalet anlayışını benimsemiş, hoşgörü sahibi, paylaşımcı, araştırmacı, eleştirel ve sorgulayıcı bakış açısına, mesleki ve kurumsal sorumluluğa sahip, konusunda yetkin, Türkçe'ye saygılı" çalışanlar ile ulaşacaktır.

POLİTİKALARIMIZ

Daire Başkanlığımızın belli başlı politikaları <https://bidb.metu.edu.tr/politikalar-ve-kurallar> adresinde yer almaktadır.

TEMEL DEĞERLERİMİZ

- Bilgi (bilişim) sistemlerini süreç yönetimi anlayışına göre (sürekli) izlemek ve iyileştirmek
- Bilgi sistemleri geliştirmede ileri teknolojilerden yararlanarak akıllı, sürdürülebilir ve dayanıklı yerleşke geliştirilmesinde etkili olmak

- Bilgi sistemleri kullanıcılarının (paydaşların) bilgiye ve hizmete etkin ve etkili erişimini sağlayacak altyapı bileşenlerini ve ortamını sunmak,
- Verdiği hizmetleri kullanılabilirliği yüksek, en az soru üreten, kullanıcıyı doğru ve eksiksiz yöneten web tabanlı hizmetler tasarlamak
- Bilgiyi topluma yayma bağlamında açık erişim mekanizmalarını kurmak ve yaygınlaştırmak
- Öncül bilişim hizmetlerini katma değer yaratacak ürünlere dönüştürmek
- Bilişim hizmetleri sunmada proaktif olmak
- Bilişim hizmetleri geliştirmeyi destekleyecek ve gerekli dönüşümleri kolaylaştıracak yönetim ve kurumsal kültür değişimlerinin etkinliği artırmak

B. YETKİ, GÖREV ve SORUMLULUKLAR

Yükseköğretim Üst Kuruluşları İle Yükseköğretim Kurumlarının İdari Teşkilatı Hakkında Kanun Hükmünde Kararnamenin 34. Maddesi çerçevesinde Başkanlığımızın temel görev tanımı şu şekildedir:

- Üniversitedeki bilgi işlem sistemini işletmek; eğitim, öğretim ve araştırmalara destek olmak,
- Üniversitenin ihtiyaç duyacağı diğer bilgi işlem hizmetlerini yerine getirmek,

Kanunun tanımladığı bu görevler Başkanlığımızın bünyesindeki birimler vasıtasıyla BİDB Politikalar ve Kurallar web sayfasında (<https://bidb.metu.edu.tr/politikalar-ve-kurallar>) yayınlanan politikalar çerçevesinde yürütülmekte olup; Birimlerimizin yetki, görev ve sorumlulukları aşağıdadır.

Ağ Grubu

Kampüs içinde ve dışında, ODTÜ öğrenci, idari ve akademik personeline, hem kendi, hem de bütün İnternet topluluğu ile aralarındaki iletişim ve etkileşim için gerekli olan güvenli ve yüksek nitelikli ağ erişim olanağını sunmak, sunulan ağ erişim hizmetinin sürekliliğini sağlamaktır. Ayrıca, öğrenci ve personel kimlik yönetim ve merkezi kartlı geçiş sistemlerinin yönetimini sağlar.

Enformatik Grubu

ODTÜ kullanıcıları ile Türkiye'de ve dünyada ODTÜ hakkında bilgi edinmek isteyen kullanıcılara, elektronik ortamda çeşitli araçlar kullanarak iletişim ve bilgi edinme ihtiyaçlarını karşılayabilecekleri seçenekler sunmaktadır. Web sayfaları, Web araçları, elektronik listeler ve formlar bu araçlardan en temel olanlarıdır.

Bütünleşik Bilgi Sistemi Grubu

Bilgi İşlem Daire Başkanlığı tarafından sunulan hizmetlerin ODTÜ Portalı ana sayfası üzerinden sunulmasının yanı sıra bu hizmetler arasında geliştirdiği ya da açık kaynak olarak kurup uyarladığı yazılımların idamesinden ve desteğinden sorumludur.

Mali Yönetim Grubu

Başkanlığa tahsis edilen ödeneğin ihtiyaçlar doğrultusunda planlanmasından, harcamaların en ekonomik ve verimli şekilde gerçekleştirilmesinin sağlanmasından, elde edinilen taşınırın korunması ve muhafazasından sorumludur.

İdari Yazılımlar Grubu

Üniversitenin idari süreçlerini destekleme yönünde ihtiyaç duyulan yazılımların geliştirilmesi, tedarik edilen yazılımların uyarlanması ve işletimi ile, bu yazılımların kullanıma sunulması ve desteğinden sorumludur.

Öğrenci Yazılımları Grubu

Üniversitenin akademik faaliyetlerini desteklemek için ihtiyaç duyulan, teknolojik yenilikleri etkin kullanan, paydaşları ile karşılıklı etkileşim içinde olan, öğretim programlarının güncellenmesini değişime açık altyapıya sahip olması nedeniyle kolaylıkla takip edebilen, öğrenci merkezli çeşitli sistemlerin(yazılımların) geliştirilmesinden ve Üniversitenin diğer uygulamalarıyla gerektiği noktada entegrasyonundan sorumludur.

Teknik Destek Grubu

Kullanıcıların ODTÜ bilişim olanaklarından faydalanabilmesi için BİDB'nin sunduğu hizmetlere yönelik destek ve danışmanlık hizmetleri sunmak, ortak kullanıma yönelik bilgisayar salonlarının idari işletimini ve teknik desteğini sağlamak, BİDB tarafından belirlenmiş idari birimlere ve projelere BT desteği vermek, BİDB'nin bilgi güvenliğine yönelik yürüttüğü çalışmalara katkıda bulunmak, son kullanıcıya ulaşabilmek amacıyla yerleşke genelinde oluşturulan bilgisayar koordinatörlüğü mekanizmasına destek vermekten sorumludur.

Sistem Yönetimi Grubu

ODTÜ'nün merkezi bilişim altyapısını barındıran sistem odası ve bileşenlerinin (iklimlendirme, güç ihtiyacı, monitörleme, vb.) yönetiminden; bilişim servislerin üzerinde yer aldığı sunucuların alımının planlanması, kurulumu, işletimi, bakımı, güvenliği, yedeklenmesi ve 365 gün/24 saat hizmette tutulması için gerekli donanım ve yazılımların yönetiminden ve bu sunucular üzerinde yer alan, www, e-posta, listeci, haber grupları, yazılım paketleri, etkileşimli kullanım (ftp, IMAP/pop vb.) hizmetleri ile diğer idari uygulamaların (Kütüphane, Öğrenci İşleri, Personel Dairesi vb.), sunucu ve sistem yazılımları düzeyinde teknik desteğinin verilmesinden sorumludur.

Bilgi Güvenliği Birimi

ODTÜ BİDB Bilgi Güvenliği Biriminin misyonu üniversite bilgi varlıklarının izinsiz ifsası, kullanımı, değiştirilmesi ve kaybını engellemeye çalışarak ODTÜ stratejik hedeflerine ulaşılmasına destek olmaktır. Teknik ya da idari önleyici tedbirler alarak üniversitenin değerli bilgi kaynaklarının üzerinde bulunan bilgi güvenliği risklerini azaltmak ve alınan önlemlerin yetersiz kaldığı noktalarda etkili bir şekilde müdahalede bulunmak Bilgi Güvenliği Biriminin birincil amacıdır.

Kullanıcı Hizmetleri Birimi

Bilişim olanaklarından faydalanan kullanıcılarımıza telefon/e-posta yoluyla ya da yüz yüze görüşerek yardımcı olmaktan, çözüm üretmeye çalışmaktan sorumludur. Kullanıcılar ile diğer BİDB grupları arasında arayüz oluşturur. Sunduğumuz servislere yönelik destek ve danışmanlık hizmetleri sunar. Kullanıcı kodlarına ve hesaplarına yönelik yönetimsel faaliyetler gerçekleştirir. Sıkça Sorulan Sorular bölümünü ve Koordinatörler ile olan iletişimleri güncel tutar.

İnsan Kaynakları ve İdari Destek Birimi

BİDB'ye gereken insan gücünün temin edilmesinden ve var olan personelin verimliliğini sağlamak amacı ile insan kaynakları faaliyetlerinin planlanıp uygulanması ve yönetilmesinden sorumludur. Ayrıca BİDB Daire Başkanı'na ve personeline yönelik sekreterlik, personel özlük, içecek, evrak, temizlik vb. işlerin günlük olarak yürütülmesinden sorumludur.

C. BAŞKANLIĞIMIZA İLİŞKİN BİLGİLER**1. Fiziksel Yapı**

Tablo: 1

Fiziki Alanlar (m²)			
Katlar	Birim Kapalı Alanı	Arşiv Alanı	Diğer Alanlar (WC vs.)
B	308mt2	180 mt2	30 mt2
Z	357 mt2	276 mt2	-
1	115 mt2	-	28 mt2
2	115 mt2	-	28 mt2

2. Örgüt Yapısı

3. Bilgi ve Teknolojik Kaynaklar

3.1. Yazılımlar

Üniversite Geneline Sunulan Mevcut Lisanslı Yazılımlar*:

No	YAZILIM	LİSANS TİPİ
1	ABBYY	CONCURRENT
2	ADOBE	NAMED-USER / ONLINE
3	ANSYS RESEARCH / TEACHING	CONCURRENT
4	ARCGIS / ONLINE	CONCURRENT
5	AUTODESK / EMS	CONCURRENT
6	COMSOL / AKADEMİK	CONCURRENT
7	DEMOCREATOR	NAMED-USER / ONLINE
8	GAUSSIAN/TCP LINDA	-
9	GRADESCOPE	WEB-BASED SERVICE
10	GRAMMARLY	WEB-BASED SERVICE
11	MATCAD	CONCURRENT
12	MATHEMATICA	CONCURRENT
13	MATLAB	CONCURRENT/ ONLINE
14	MAXQDA	CONCURRENT
15	MICROSOFT	CONCURRENT/ ONLINE
16	MSC	CONCURRENT
17	SPSS [IBM]	CONCURRENT
18	SYMANTEC [BROADCOM]	PERPETUAL
19	TURNITIN FEEDBACK STUDIO [TFS]	WEB-BASED SERVICE

* Satınalma ve lisanslama işlemleri BİDB tarafından yürütülen, fakat iş birimlerinin ya da teknik ekiplerin kullanımında olan yazılımlar yukarıdaki tabloda belirtilmemiştir.

3.2. Bilgisayarlar – Diğer Bilgi ve Teknolojik Kaynaklar

Daire Başkanlığımız, Üniversitemizin bilişim altyapısını kurmak ve yönetmekten sorumlu olduğu için çok sayıda donanımı kullanmakta veya yönetmektedir. Üniversitemizde 2000+ kablosuz ağ cihazı, 6 adet bu cihazları yönetmek için gerekli kontrol cihazı, 65 tane fiziksel, bu fiziksel sunucuların üzerinde çalışan 300+ sanal sunucu yönetilmektedir. Başkanlığımıza ait muhtelif marka ve sayıda Masaüstü PC, ortak dizüstü PC, muhtelif ofis cihazları, ortak yazıcı ve fotokopi makinesi bulunmaktadır.

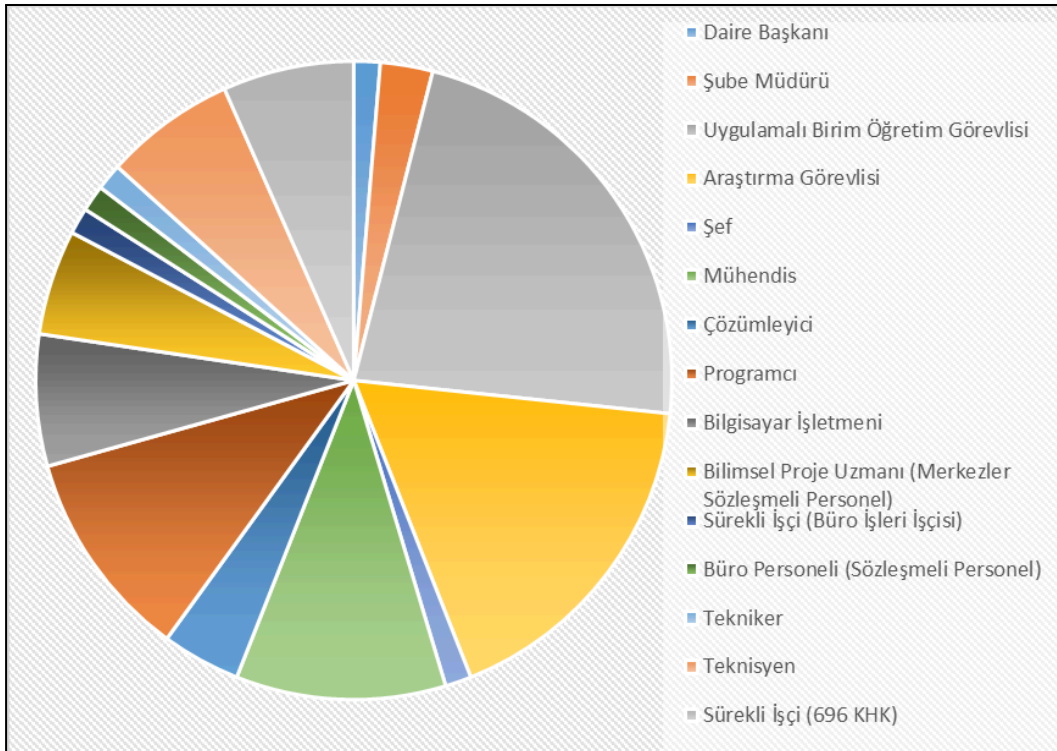
4. İnsan Kaynakları

Ünvanlara Göre Dağılımı:

Birim personelinin ünvanlara göre dağılımı aşağıdaki tabloda yer almaktadır.

Tablo: 3

Ünvan	Sayı
Daire Başkanı	1
Şube Müdürü	2
Uygulamalı Birim Öğretim Görevlisi	16
Araştırma Görevlisi	13
Şef	1
Mühendis	8
Çözümleyici	3
Programcı	8
Bilgisayar İşletmeni	5
Bilimsel Proje Uzmanı (Merkezler Sözleşmeli Personel)	4
Sürekli İşçi (Büro İşleri İşçisi)	1
Büro Personeli (Sözleşmeli Personel)	1
Tekniker	1
Teknisyen	5
Sürekli İşçi (696 KHK)	5
Toplam	74



Eğitim Durumuna Göre Dağılım:

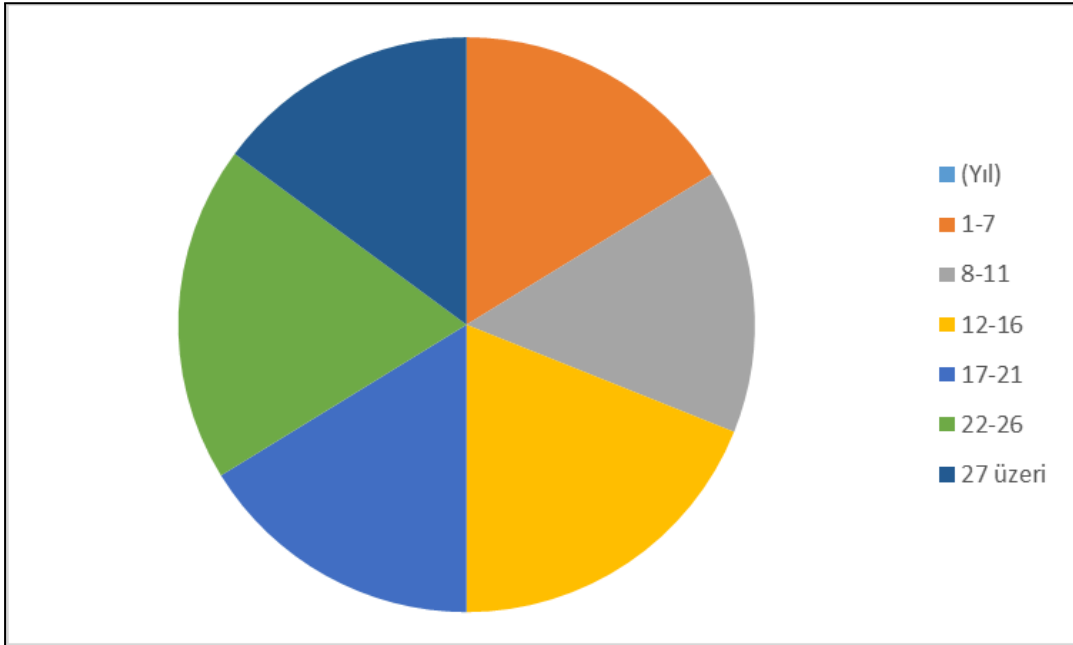
Tablo: 4

Eğitim Düzeyi	Kişi Sayısı
İlkokul	0
Lise	9
Ön Lisans	5
Lisans	31
Yüksek Lisans	24
Doktora	5
Toplam	74

Hizmet Süresine Göre Dağılım:

Tablo: 5

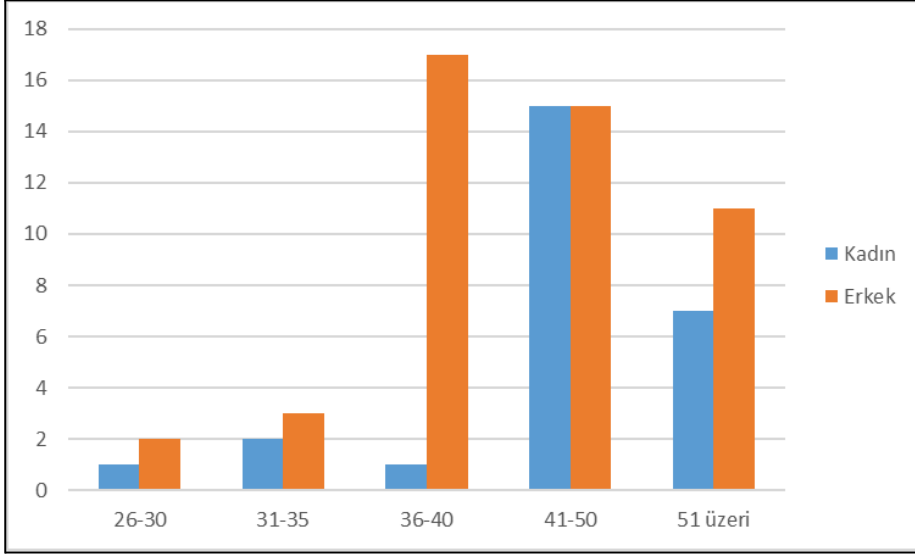
Hizmet Süresi (Yıl)	Kişi Sayısı
1-7	12
8-11	11
12-16	14
17-21	12
22-26	14
27 üzeri	11
Toplam	74



Yaş ve Cinsiyete Göre Dağılım:

Tablo: 6

Yaş	Kadın	Erkek
26-30	1	2
31-35	2	3
36-40	1	17
41-50	15	15
51 üzeri	7	11
Toplam	26	48

*Personel Atamasına / Ayrılmasına İlişkin Bilgiler:*

Tablo: 7

Personel	2023 Yılında Göreve Başlayan Personel		2023 Yılında Ayrılan Personel Sayısı	
	Atama	Diğer	Emekli	Diğer
İdari Personel	3	0	2	3
Akademik Personel	0	0	2	4

5. Sunulan Hizmetler**5.1- Ağ Grubu**

- Kablolu Ağ
- Kablosuz Ağ
- Kampüs İnternet Çıkış Hizmeti
- Ağ Cihazları Monitörleme Hizmeti
- IP Belirleme Hizmeti
- ODTÜ Ağı Hız Testi
- Sanal Özel Ağ (VPN)
- Akıllı Kart Hizmetleri
- Akıllı Kart Çevrimiçi Bakiye Yükleme Sistemi

- Açık Kaynak Kodlu Yazılımlar Yansı Hizmeti (Anonim FTP)

5.2- **Enformatik Grubu**

- Harita Hizmeti
- Kişisel ve Kurumsal Web Hizmetleri
- Elektronik Liste Hizmeti
- Blog Hizmeti
- Anket Hizmeti
- Merkezi İçerik Yönetim Sistemi

5.3- **Bütünleşik Bilgi Sistemi Grubu**

- Bütçe Yönetimi
- SRM Tahlil Sonuçları
- Bütünleşik servisler
- Açık Bilim ve Kurumsal Arşiv (OpenMETU)
- ODTÜ Portalı

5.4- **Mali Yönetim Grubu**

- Bütçe ve Satınalma Faaliyetleri
- Mali Yönetim süreçleri
- Taşınır İşlemleri
- Arşiv ve depo yönetimi

5.5- **İdari Yazılımlar Grubu**

- Elektronik Belge Yönetim Sistemi (EBYS)
- ODTÜ Mobil Uygulaması
- Proje Akış Yönetim Sistemi (PAYS)
- SKSDB Rezervasyon Sistemi
- Merkezi Lisanslı Yazılım Hizmeti
- İKYS-Bordro Yazılımları Altyapısı Koordinasyonu
- İdari yazılımlar ve entegrasyonlar
- İş Takip Sistemi

5.6- **Öğrenci Yazılımları Grubu**

- Çevrimiçi (Online) Başvurular
- YÖKSİS ve diğer kurumsal entegrasyonlar
- METUSIS ve OIBS kapsamında sistemler
- Raporlama Liste ve İstatistikler
- Öğrenci Bilgi Sistemi (Öğrenci Portalı)
- Kuzey Kıbrıs Kampusu Süreçleri
- Mezun Bilgi Sistemi Başvuru, Onay, Mezun Kart
- Atama ve Yükseltme Başvuru ve Jüri Değerlendirme Sistemi
- Öğrenme Yönetim Sistemi (ODTÜCLASS)

5.7- **Teknik Destek Grubu**

- PC Salonları ve uzaktan erişim hizmeti
- Kullanıcıya yönelik teknik destek hizmetleri
- BIDB ve muhtelif birimler PC Koordinatörlüğü

5.8- **Sistem Yönetimi Grubu**

- Merkezi yönetilen sunucular
- Yedekleme ve FKM yönetimi
- Web Tabanlı e-Posta hizmeti
- Kullanıcı hesapları teknik yönetimi
- Merkezi yetkilendirme sistemi

5.9- **Bilgi Güvenliği Birimi**

- Bilgi Güvenliği Yönetim Portalı
- e-İmza Başvuru ve Yenileme Hizmeti
- Kimlik Doğrulama Hizmeti
- ISO 27001 yönetimi
- Güvenlik duvarı ve diğer güvenlik araçları yönetimi
- Periyodik güvenlik taramaları
- KVKK süreçleri

5.10- **Kullanıcı Hizmetleri Birimi**

- Kullanıcı Kodu İşlemleri Hizmeti
- Bilişim Destek Hizmeti
- Sıkça Sorulan Sorular Hizmeti (FAQ)
- Tanıtım ve Bilgilendirme faaliyetleri

5.11- **İnsan Kaynakları ve İdari Destek Birimi**

- BIDB içi personel işe alım uyum süreçleri
- BIDB içi İdari Hizmetler (evrak, çayevi,temizlik vs.)
- İK Faaliyetleri

2. BÖLÜM

AMAÇ ve HEDEFLER

A. BİRİMİN AMAÇ ve HEDEFLERİ

- BT destekli hizmetleri geliştirmeyi ve iyileştirmeyi destekleyecek yönetsel süreçlerin etkinliğinin artırılması ve bu doğrultuda kurumsal kültür değişimlerinin sağlanması,
- Öncül bilişim hizmetlerinin temel ilkeler ve öncelikler doğrultusunda, katma değer yaratacak ürünlere dönüştürülmesi,
- Bilgi sistemleri geliştirmede ileri teknolojilerden yararlanarak akıllı, sürdürülebilir, dayanıklı ve engelsiz yerleşke geliştirilmesinde etkili olunması
- Bilgi sistemlerini bütünleştirerek ve yaygınlaştırarak bilgi teknolojileri ve sistemlerinden yararlananların doğru ve güvenilir bilgiye ve hizmete zamanında, mekândan bağımsız ve kolay erişiminin sağlanmasıdır.

3. BÖLÜM

FAALİYETLERE İLİŞKİN BİLGİ ve DEĞERLENDİRMELER

A. MALİ BİLGİLER

1. Bütçe Uygulamaları

Tablo: 8

TERTİP	TOPLAM ÖDENEK	HARCAMA	HARCAMA ORANI (%)
01.01 Personel Giderleri	9.634.000,00	9.633.522,26	65
02.01 Sosyal Güvenlik Kurumuna Devlet Primi Giderleri	1.572.425,00	1.572.424,14	10
03.02 Tüketime Yönelik Mal ve Malzeme alımları	440.000,00	437.417,16	03
03.03 Yolluklar	22.748,00	22.539,20	01
03.05 Hizmet Alımları	3.594.600,00	2.681.660,42	18
03.07 Menkul Mal, Gayrimaddi Hak alım,bakım ve onarım giderleri	425.400,00	425.356,68	03
Toplam	15.689.173,00	14.772.919,90	

B. PERFORMANS BİLGİLERİ

1. Faaliyet ve Proje Bilgileri

Ağ Grubu

Kampüste İnternet bağlantısının kesintisiz bir şekilde çalışması sağlanmıştır. Tübitak Ulakbim tarafından sağlanan yedekli 10 Gbps hız kapasitesi yanında yedek 10 Gbps bağlantı kullanılmaya devam etmektedir. Yıl içinde anlık kesintilerde bu sistem İnternet bağlantısının çalışmasını sağlamıştır. Felaket kurtarma merkezine erişimin devam etmesi sağlanmıştır. Yerel ağ bağlantıları, kablolu ve kablosuz olarak 7x24 gözlenmiş ve çalışması sağlanmıştır. Kablosuz ağ sistemi çalışmaya devam etmiş ve gerekli güncellemeler yapılmıştır. Birim/bölmülerin istekleri imkanlar çerçevesinde karşılanmış olup kapalı alanlarda tam kapsama alanı sağlanmıştır. Performans gereken yerlerde bu konuda çalışmalar devam etmektedir. Birim/bölmüleri üst bağlantı kapasitelerinin 10G hızına kadar arttırılması çalışmaları yapılmıştır. Tüm sistem izlenmiş ve çıkan verilere göre gerekli güncellemeler (cihaz değişimi, altyapı düzenlemesi, üst yapı eklemesi, cihaz gömülü yazılım güncellemeleri) yapılmıştır. Bakım kapsamında ana omurga cihazlarında değişimler gerçekleştirilmiştir. Kampüs genelinde IP dağıtımının DHCP sistemleri kullanılarak yapılması için çalışmalar devam etmektedir. El ile tanım yapan çok az birim kalmıştır. İlgili mevzuatlara uygun bir şekilde (log tutulması vs) sistem işletimi yapılmaya devam edilmektedir. Birim/bölmülerin ve kablosuz ağ sisteminin IP adresi ihtiyaçları artmaktadır. Bu konuda gerekli altyapı çalışmaları yapılmaya devam etmektedir. Mevzuata uygun bir şekilde birim/bölmülerin ağ işlemlerini yapabilmeleri için netregister sistemi kullanılmaya devam etmektedir. Alan adı tanımları istek geldikçe yapılmaktadır. ODTÜ için en son yeni .tr alan adı tanımları yapılmıştır. Anonim ftp servisi hizmetine devam etmektedir. Tüm kampüs için ağa yetkili erişim için gerekli altyapı hizmeti sürdürülmektedir. Kampüs mensuplarının yerel ağa uzaktan bağlanmaları için özel sanal ağ (VPN) hizmeti çalışmaktadır. Yeni gelen istekleri ve sorunlar çözümlenmiştir. kampüs içinde hız sorunu yaşayan kullanıcılarımız için hız belirleme servisimiz hizmet etmektedir. Tüm sunucularımızın altyapıları güncellenmiştir. Ayrıca, yazılımların güncellenmesi devam etmektedir. ISO 27001 çerçevesinde iş sürekliliği dahil çalışmalar devam etmektedir.

Kampüs mensuplarının akıllı kimlik kartları için kullanılan portal sayfası güncelleme çalışmaları sürmektedir. Tüm kimlik kartlarının bu sistem üzerinden çalışması sağlanmaktadır. Merkezi kapı geçiş ve harcama sistemlerinin çalışması sağlanmış olup yeni yılda aynı çalışmalar devam edecektir.

Ağ grubu toplam 834 adet aktif anahtarlama cihazı, 19 adet aktif sunucu, 24 adet aktif sanal sunucu, 6 adet kablosuz ağ kontrol cihazı ve 2089 adet aktif kablosuz ağ erişim cihazları ile mensuplarımıza hizmet sağlamaktadır. Bu sistemlerin bakımları, yenilenmesi, güncellenmesi ve aktif çalışması, gerektiğinde yenileri ile değişimi ve devamlı gözetimi imkanlar çerçevesinde standartlara uygun bir şekilde sürdürülmektedir. Bu sistemler kampüs genelinde bulunan yaklaşık 30,000'den fazla personel ve öğrencimize ve kampüste yaşayan personel yakınlarımıza verilmektedir. Ayrıca, ağ hizmetleri geçici olarak gelen binlerce misafire de devamlı bir şekilde hizmet vermeye devam etmektedir.

Enformatik Grubu

2023 yılı boyunca üniversitemiz bölüm, birim, topluluk ve etkinlik web sayfaları için çeşitli seviyelerde altyapı desteklerinin yanı sıra standart içerik yönetim desteği ile beraber bir dizi yeni web sitesinin de tasarım ve altyapı geliştirme faaliyetleri yürütülmüştür.

Cumhuriyetin 100. Yıl Etkinlikleri kapsamında <https://cumhuriyetim.metu.edu.tr> adresi altında yeni bir web sitesi tasarlanmış, Kurumsal İletişim Ofisinden gelen talepler doğrultusunda sitenin geliştirilmesi sağlanmış; süreç içinde gelen farklı talepler de karşılanmıştır.

Kütüphane Dokümantasyon Başkanlığı ve BİDB Bütünleşik Bilgi Sistemi Grubu ile ortak çalışma sonucu geliştirilen ODTÜ Bellek Sayfasının (<https://bellek.metu.edu.tr/>) tasarım ve web geliştirme çalışmaları gerçekleştirilmiştir, sayfanın yayına alınması sağlanmıştır.

ODTÜ Zaman Kapsülü (<https://timecapsule.metu.edu.tr/>) ve ODTÜ Haber / METU News: (<https://haber.metu.edu.tr/>) web sayfalarının altyapıları geliştirilmiş, görsel ve web tasarımı sağlanmış ve yayına alınmıştır.

Üniversitemizde meydana gelebilecek kazaları önlemek ve güvenli kampüs, güvenli işyeri çalışmalarına destek vermesi için İş Sağlığı ve Güvenliği Birimi' nin talepleri doğrultusunda Ramak Kala Olay / Tehlikeli Durum Bildirim Formu hazırlanmış ve <https://isgb-form.metu.edu.tr/> adresinde yayına alınmıştır.

Bunların yanı sıra sayfa yöneticilerine çeşitli seviyelerde destek, eğitim ve güvenli geliştirme süreçleri için destek verilmiştir. Bu birimlerden bazıları aşağıda listelenmiştir:

Kurumsal Gelişim ve Planlama Ofisi (<https://kgpo.metu.edu.tr>)
Mikro Elektronik Sistemler Araştırma Merkezi (<https://mems.metu.edu.tr>)
Döner Sermaye Müdürlüğü (<https://dsim.metu.edu.tr>),
Kafeterya Müdürlüğü (<https://kafeterya.metu.edu.tr>),
Uluslararası İşbirliği Ofisi (<https://ico.metu.edu.tr>),
İlk Bakışta ODTÜ sayfası (<http://ilkbakista.odtu.edu.tr>),
Basında ODTÜ (<https://basinda.metu.edu.tr/>),
Makine Mühendisliği Bölümü (<https://me.metu.edu.tr>)
Endüstriyel Tasarım Bölümü (<https://id.metu.edu.tr/>)

Madalya Talep Formu (<http://miys.metu.edu.tr/mezun-madalya-talep-formu>) yayınlandığı sunucunun güncellenmiş olması sebebiyle kodları yeni sürümle uyumlu olarak yeniden düzenlenmiştir.

Enformatik Grubu web sunucularında toplamda 316 alan adında web kullanıcılarımızın kendi yönettikleri web sayfaları yayınlanmaktadır. Toplamda 365 birimin web sitesi MİYS altyapısı üzerinde tanımlanmıştır. 2023 yılı boyunca yeni eklenen 324 kullanıcı ile toplam 4747 kişi blog servisinden yararlanmıştır. Blog altyapısında toplamda 161 alan adı bulunmaktadır. 2023 yılı boyunca periyodik olarak ODTÜ Blog servisi ve Anı Ağacı'nın Wordpress sürüm ve güvenlik güncellemeleri yapılmıştır.

Bilgi Güvenliği Birimi tarafından aylık olarak yapılan web sitesi ve web sunucularına yönelik güvenlik taramalarında listelenen zafiyetler ve belli aralıklarla USOM tarafından tarafımıza

iletilen zafiyetler ile ilgili olarak çok sayıda web sitesinde ve bu sitelerin barındırıldığı sunucularda bu zafiyetlerin giderilmesine yönelik güvenlik tedbirleri alınmıştır.

Harita servisine (<http://harita.odtu.edu.tr>) yeni eklenen birimlerle beraber 2023 Aralık dönemi itibariyle 31 farklı kategoride 1140 nokta üzerinden üniversitemiz mensup, öğrenci ve ziyaretçilerine destek verilmektedir. Taşıt İşletme Müdürlüğü'nden yıl içinde çeşitli zamanlarda gelen bilgilere göre, semt servislerinin rota ve durak güncellemeleri yapılmıştır. 2023 Aralık ayı itibariyle 33 semt servisinin güzergahı yayımlanmış durumdadır.

Anket Servisi kapsamında <http://anket.metu.edu.tr> adresi altından LimeSurvey yazılımı üzerinden yayınlanan servis kapsamında 2023 Aralık sonu itibariyle toplamda 536 kullanıcının düzenlediği 727 adet anket için destek verilmektedir. 2023 yılı boyunca kullanıcıların olası soru ve sorunlarına düzenli destek hizmetine devam edilmiştir.

E-liste hizmeti kapsamında 48 yeni liste açılmış, 12 liste kapatılmıştır. Toplam liste sayısı 792 olmuştur. Servis kapsamında 205463 farklı liste üyesine hizmet verilmektedir. ODTU-OU listesi üyelik işleyiş kuralları kapsamında liste üyelik talepleri Personel Daire Başkanlığı ile koordineli olarak değerlendirilmiş, üniversite yönetimi tarafından yayına alınan ODTU-OU kullanım yönergesi ile uyumlu olarak işlemler gerçekleştirilmiştir.

Üniversitemiz akademik ve idari birim yöneticilerinin üye olarak kaydedildiği “protokol listeleri” grubunda ise BOLUMBASK-DUYURU listesi başta olmak üzere 11 protokol listesinin üyelik takipleri birimimize gerekli bilgi akışı sağlandığı sürece sürdürülmüştür.

Ayrıca Mezunlarla İletişim Müdürlüğü tarafından yönetilen mezun-newsletter, odtu-mezun ve odtum-mezun listelerinin üyelik güncelleme işlemlerine destek verilmiş, 2023 yılı başına kadar ODTÜ E-Liste sunucumuzda iletişim faaliyetlerini sürdüren ODTÜ mezun ve mensuplarına yönelik 5 organizasyon listesinin farklı platformlara transferine destek verilmiştir.

Merkezi İçerik Yönetim Sistemi (MIYS) için yeni altyapı çalışmaları bitirilmiş, tüm yapı elemanları kodlamaya dökülmek üzere detaylarıyla dokümanite edilmiştir. Dokümantasyon grup ve yönetim ile paylaşılmış, kodlama aşaması için hazır hale getirilmiştir.

KDDB'ye bağlı Bellek projesi için logo ve arayüz tasarım çalışması yapılmış, yazılım ve inşaa sürecinde gelen ek talepler ve değişiklikler üzerine tasarım destekleri verilmiştir.

Cumhuriyetimizin 100. Yılına onurlandırmak üzere hazırlanan Cumhuriyetim Web Sayfası çalışmalar kapsamında tasarım ve grafik oluşturma destekleri verilmiştir.

Cumhuriyetin 100. yılı kapsamında olan “Zaman Kapsülü” projesi için logo/arayüz tasarımı, baskı tasarımları, sosyal medya çalışmaları kapsamında Kurumsal İletişim Ofisine destek verilmiştir.

Rektörlük Medya ekibi ile işbirliği içerisinde <https://haber.metu.edu.tr> adresinde kullanılmak üzere logo tasarımı çalışılmış sayfa yetkilileriyle paylaşılmıştır.

Sunumlar için infografik tasarım desteği, personel fotoğraf düzenlemesi ve şablon tasarım verilmiştir.

MYG, OYG için organizasyonel şema çizimi yapılmış, emeklilik plaketleri güncellenerek paylaşılmış, işten ayrılanlar için kişiye özel belge ve plaket tasarımları için destek verilmiş, iş ilanlarında paylaşılmak üzere açıklama görselleri çalışılmıştır.

BGYS yazılımına dair broşür ve afiş tasarımları yapılmıştır <https://security.metu.edu.tr> adresi hakkında farkındalık yaratmak amaçlı afiş tasarımı çalışılmıştır.

Bütünleşik Bilgi Sistemi Grubu

ODTÜ Portalı ana sayfası, bir kapı niteliğinde tüm hizmetlere tek noktadan erişim sağlamaktadır. Hizmetler çeşitli kategorilerde gruplanmış, arama yapılabilir şekilde etiketlenmişlerdir.

Bütçe Yönetimi Süreç otomasyonu hizmeti Üniversitemizde Bütçe Planlama ve Uygulama süreçlerini desteklemektedir ve Portal'den sunulmaktadır.

Kişisel Veri Envanteri hizmeti, birimlerin süreçleri bazında kişisel verileri tanımlamalarını, bu verilerin paylaşım durumu vb bilgileri girerek aydınlatma metinlerini otomatik olarak oluşturmalarını sağlamaktadır. Bu metinler <https://kvkk.metu.edu.tr/tr/aydinlatma-metinleri> adresinden yayınlanmakta, veri dijital ortamda toplanıyorsa ilgili yazılımın arayüzlerine bağlantı olarak eklenmektedir.

Elektronik Bordro uygulaması ODTÜ çalışanlarının bordrolarını elektronoik olarak görüntüleyip çıktı alabilecekleri hizmettir. Bordroyu oluşturan veri web servis ile alınmakta Personel Dairesi Başkanlığının (PDB) karar verdiği şekilde ODTÜ Portalinde görüntülenmektedir. İlgili uygulamada PDB'nin ihtiyaç duyduğu şekilde toplu e-bordro basılabilen, sorgu yapılabilen arayüzleri de bulunmaktadır.

Yedekleme hizmeti ile personel ve öğrencilerimiz e-posta ve dosya yedekleme talebi yapabilmektedir.

Tahlil sonuçları hizmeti ile Sağlık ve Rehberlik Merkezinde yapılan tahlillerin sonuçları elektronik olarak görüntülenebilmektedir.

TCMB İnternet Bankacılığı hizmeti ile Muhasebe Müdürlüğü ODTÜ hesaplarını anlık olarak izleyebilmektedir.

ODTÜ Kişi Veri Tabanı hizmeti Kampüs Teknolojileri Koordinasyon Biriminin (KTKB) kampüs erişimiyle ilgili hizmet aldığı firmaya personel, öğrenci, mezun, misafir vb rollerdeki kişilerin kimlik, kart vb bilgilerinin ilgili veri tabanlarından belirli aralıklarla çekilerek sunulduğu hizmettir. KTKB'nin olası sorunlarda hatayı yönlendirebilmesi için bu veritabanı üzerinde sorgu yapabileceği arayüz de bulunmaktadır.

Hizmet Portföyü geliştirilen tüm hizmetlere dair bilgilerin kaydedilebildiği, güncellenebildiği ve gerektiğinde kullanımdan kaldırılabilirdiği bir teknik hizmettir. BBS grubu tarafından

kullanılmaktadır. ODTÜ Portali ana sayfası bu hizmetin verisinden dinamik bir şekilde beslenmektedir.

MIT'nin geliştirmiş olduğu ve açık kaynak olarak kullanıma açtığı DSpace uygulamasından uyarlanarak geliştirilen OpenMETU Açık Bilim Platformu, eğitim/öğretim ve araştırma alanında kurumsal arşiv hizmeti sağlamaktadır.

MIT'nin geliştirmiş olduğu ve açık kaynak olarak kullanıma açtığı DSpace uygulamasından uyarlanarak geliştirilen ODTÜ Bellek, görsel ve işitsel alanda arşiv hizmeti sağlamaktadır.

İdari Yazılımlar Grubu

Yazılım Geliştirme kapsamında:

EBYS (<https://ebys.metu.edu.tr>) altyapısı üzerinde elektronik formların (Yıllık-Mazeret İzin Formları, Sağlık Raporları Formu, İlişik Kesme Formu) iyileştirme ve geliştirme çalışmalarına devam edilmiştir.

SKSDB Rezervasyon sistemi (<https://rez.metu.edu.tr>) kapsamında süreç sahibi birimlerin talepleri doğrultusunda yeni özelliklerin geliştirilmesi ve hata düzeltmeleri için çok sayıda çalışma yapılmıştır.

Üniversite mobil uygulamasının kullanımı genel olarak takip edilmiş, Android/iOS/MacOS/Huawei versiyonlarında ihtiyaç duyulduka minör geliştirmeler yapılmıştır. (<https://mobile.metu.edu.tr>)

İnsan Kaynakları Yönetim Sisteminden diğer sistemlere veri aktarımı amacıyla oluşturulan webservislerde ihtiyaç duyulduka güncellemeler yapılmış veya yenileri yazılmıştır.

Mevcut Oracle BI raporları takip edilmiş, talep edilen yeni raporlar geliştirilmiştir.

Proje Akış Yönetim Sistemi (PAYS) (<https://pays.metu.edu.tr>) kapsamında iletilen hata düzeltmeleri ve yetki düzenlemeleri için çalışmalar yapılmıştır.

Phonebook (<https://phonebook.metu.edu.tr>) ve BİDB İnsan Kaynakları (İK) uygulamaları (<https://ik.cc.metu.edu.tr>) takip edilmiş; ihtiyaç duyulan iyileştirme ve geliştirme çalışmalarına devam edilmiştir.

İş Takip Sistemi (<https://tracker.cc.metu.edu.tr>) takip edilmiş, gerekli güncellemeler yapılmış, yeni eklentiler için araştırma ve testlere devam edilmiştir.

Yazılım Uyarılama ve İşletimi kapsamında:

EBYS (<https://ebys.metu.edu.tr>) için genel takip yapılarak; EBYS süreçleri ve elektronik formlar için eksikler, hatalar ve istekler kapsamında kullanıcı desteği sağlanmış ve ilgili firmalar ve birimlerle birlikte yapılması gereken çalışmalar koordine edilmiştir.

Yazılım Lisanslama ve Lisans Dağıtımını kapsamında:

Üniversite kullanımına sunulan merkezi lisanslı yazılımlar kapsamında lisans yenileme süreçleri bütçe koşullarına uyacak şekilde gerçekleştirilmiş; ağ tabanlı yazılımların erişim istatistikleri takip ve analiz edilerek az kullanılan yazılımlar tespit edilmiş ve bazı yazılımların kullanım azlığı nedeniyle lisans yenilemesi yapılmamıştır.

2023 yılından itibaren “PeerMark”, “Online Grading” ve “Grade book” araçlarını içeren Turnitin Feedback Studio paketi satın alınmaya başlanmıştır.

2023 yılı içerisinde <https://yazilim.cc.metu.edu.tr/egitimtr.php> adresinden erişilen lisanslı yazılımlar seminer duyuruları sayfasına toplam 228 adet seminer duyurusu eklenmiştir.

Birim ve Firma Desteği/İşbirlikleri kapsamında:

İKYS ve Bordro yazılımları sürüm güncellemeleri ve platform değişikliği projesi başlatılmış olup çalışmalar devam etmektedir.

EBYS'de kullanılmakta olan Misafirhane Talep Formunun süreç sahibi birimin talepleri doğrultusunda yenilenmesi için çalışma başlatılmıştır.

EBYS üzerinde oluşturulan ve kurum dışına gönderilen evrakların E-devlet üzerinden doğrulanabilmesi için gerekli entegrasyon çalışması tamamlanmış ve ilgili sayfa E-devlet üzerinde (<https://www.turkiye.gov.tr/orta-dogu-teknik-universitesi>) hizmete açılmıştır.

EBYS'de kullanılan e-imza uygulaması değiştirilmiş, EBYS'den e-tebligat gönderimi için entegrasyon ve geliştirme çalışmalarına devam edilmiştir.

Aşağıdaki hizmet ve uygulamalar için doğrudan (telefon/eposta ile) ya da bilişim destek ekibi/uygulaması aracılığıyla kullanıcı desteği verilmiştir;

• Lisanslı yazılımlar

2023 yılı içerisinde lisanslı yazılımlarla ilgili bilişim destek uygulaması üzerinden iletilen 418 adet ticket yanıtlanmış/çözülmüştür.

• EBYS, Elektronik formlar

EBYS'de 1 Ocak 2023 - 31 Aralık 2023 tarihleri arasında gerçekleştirilen kurum içi/kurum dışı yazışmalar ile kuruma gelen evrak sayıları ve EBYS üzerinden doldurulan elektronik formlara dair çeşitli istatistikler aşağıda görülebilir:

Kurum içinde yapılan toplam yazışma sayısı:	61.555
--	--------

Kurum dışından Üniversitemize gelen toplam evrak sayısı:	20.083 (bu evrakların 8.227 adedi Kayıtlı Elektronik Posta (KEP) yoluyla Üniversitemize gelmiştir.)
Kurum dışına gönderilen toplam evrak sayısı:	8.705 (bu evrakların 3.981 adedi KEP yoluyla kurum dışına gönderilmiştir.)
Doldurulan e-form sayısı:	Yıllık izin formu: 14.157 Mazeret izin formu: 6.883 Bakım onarım formu: 4.533 Kitap ödülü başvuru formu: 16 Misafirhane istem formu: 620 Taşıt istem formu: 1.226 Fiziksel posta gönderim formu: 275

- SKSDB rezervasyon sistemi
Sistemde an itibariyle kayıtlı görünen toplam 19.325 kullanıcının (öğrenci, personel, mezun, üye, personel yakını statülerinde) 01.01.2023 - 31.12.2023 tarihleri arasında oluşturduğu toplam rezervasyon sayısı 444.328'dir.
- İş Takip Sistemi kapsamında BİDB, Engelsiz ODTÜ, YİTDB, OGAM, ÖİDB ve RÜZGEM birimlerine sistemin kullanımı ya da kullanıcılardan gelen istekler doğrultusunda destek verilmiştir.
- PAYS kapsamında muhtelif çalışmalar yapılmıştır.
- E-bordro kapsamında gelen istekler ve talepler değerlendirilmiş, gerekli çalışmalar yapılmıştır.

Öğrenci Yazılımları Grubu

Atama Yükseltme Başvuru Kabul ve Jüri Değerlendirme projesinde gelen istekler doğrultusunda çalışmalar tamamlandı.

Legacy Programlarının METUSIS'e taşınması tamamlandı. (

- Katalog Bilgisi Tanımlama
- Ön Koşul Ders Tanımlama
- Eş Değer Ders Tanımlama
- Müfredat Tanımlama
- Bölüm Bilgisi Tanımlama
- İzin/Ceza Nedeni Tanımlama
- İYS Eş Değerlik Tanımlama
- Katkı Payı Miktarı Tanımlama
- Öğrenci Ödeme İşlemleri
- Eski Dönem Borç Tanımlama
- Öğrenci Ödeme İşlemleri
- Not Güncelleme
- Ders Saydırma
- Eş Değerlik Belge Tanımlama
- Üniversite Özlük Kayıt İşlemi
- Ders Bilgisi Güncelleme
- Yarıyıl Kayıt İşlemleri

- İzin/Ceza Tanımlama
 - Yarıyıl Başarı Durumu Güncelleme
 - Tez Danışmanı İşlemleri
 - Tez Danışmanı İşlemleri
 - Tez Danışmanı İşlemleri
 - DYS/TÖS Tanımlama
 - Yarıyıl Kayıt Bilgisi Güncelleme
 - Kabul/Ret İşlemleri
 - Aday Listeleri
 - Başvuru Tarihi Tanımlama
 - ODTÜ Dışı Danışman Tanımı
 - Enstitü Onayı Kaldırma
 - Sınav Kriterleri Tanımlama)
- Varsis ve Avesis kapsamında öğrenci veri setinin web servis ile verilmesi çalışması tamamlandı.
 - AWC Randevu Sisteminde geri bildirim çalışması tamamlandı.
 - YKS kayıt programına Yurtlar Müdürlüğü tarafından eklenmesi istenen soruların alt yapı çalışmasının yapılması çalışması tamamlandı.
 - KKK kapsamında çalışmalara devam edildi.
 - Abet kapsamında kullanılan Course File System (COFI) veri işlemleri tamamlandı.
 - Burs başvuru puanında kullanılan gelir puanı hesaplama methodunun yeni gereksinimlere göre güncellenmesi tamamlandı.
 - Erasmus kapsamında gelen öğrenci kabul mektuplarına YÖKSİS Kabul Mektup ID basılması için web servis hazırlanması tamamlandı.
 - Erasmus başvuru ve yerleştirme süreçlerinin Ulusal Ajansa devredilmesi kapsamında gerekli web servislerin hazırlanması tamamlandı.
 - METUSIS - ODTÜClass entegrasyonu çalışmalarına devam edildi.
 - YÖK Yazısı gereği diploma supplement bakımı planlanarak gerekli değişiklikler yapıldı. YÇS logosu eklendi
 - Hazırlık Öğrencilerine harf notu girilmesi için çalışmalar tamamlandı.
 - Yılın Eğitimcisi arayüzüne bakım talebi: son 2 döneme ait form sayılarının gösterimi ve buna göre sıralama yapılabiliyor olması çalışması tamamlandı.
 - ÖGEM Syllabus Bakımı Talebi (Program Outcomes Matrix seçeneğinin lisansüstü derslere de eklenmesi talebi) ilgili programa eklendi.
 - Uluslararası lisans başvuru programına kredi kartı ile ödeme altyapısının eklenmesi çalışması tamamlandı.
Af kapsamında başvurusu ÖİDB tarafından onaylananların af başvuru programına yükledikleri belgelerinin METUSIS tarananlarına aktarılması tamamlandı.

Mali Yönetim Grubu

Ödeneklerin etkin ve verimli harcanmasına yönelik olarak 79 adet talep hazırlanarak tedarik süreci yürütülmüş ve bu doğrultuda 115 adet ödeme emri belgesi hazırlanmıştır. Taşınır yönetimine ilişkin olarak da 192 adet taşınır işlem fişi hazırlanmış, 161 adet teslim belgesi hazırlanarak

işlemler yürütülmüştür. Yıl içinde mevcut BİDB alımlarının yanında talep edilen yeni alımların süreçleri takip edilmiş ve satınalma işlemleri tamamlanmıştır.

Teknik Destek Grubu

Yıl boyunca fiziksel erişime açık PC salonlarında (1. Yurt, 2. Yurt, İsa Demiray, Faika Demiray, Refika Aksoy) sırasıyla 1495, 5090, 910, 669, 1214 kullanıcı tarafından kullanım sağlanmıştır. Uzaktan erişim hizmetiyle erişim sağlanan PC salonlarında da 2413 ayrı oturum açılmıştır.

Öğrencilerimize özellikle yurtlarda kablolu ve kablosuz ağlara erişim başta olmak üzere BİDB hizmetlerine ulaşmaları konusunda destek sağlanmaktadır. 2023 yılı boyunca yaklaşık 400 öğrenciye kablolu ve kablosuz ağ bağlantı desteği verilmiş ve VPN uygulaması ayarları gerçekleştirilmiştir. Kablosuz ağ, VPN erişiminin sağlanması ve lisanslı yazılım erişimi ağırlıklı olmak üzere yaklaşık 240 personele BİDB hizmetlerine erişim desteği verilmiş, mobil cihazları ve/veya PC'lerinde gerekli kontroller sağlanmıştır.

EBYS e-imza uygulaması geçişiyle birlikte yeni uygulamanın kurulumu sırasında sorun yaşayan kullanıcılarımızın cihazları incelenerek e-imza uygulaması çalışır duruma getirilmiştir.

BİDB tarafından destek verilen PDB, ÖİDB, Yuva Müdürlüğü birimlerinde rutin kontroller devam etmiş, sorunlara müdahale edilmiş ve taleplere yanıt verilmiştir.

Teknisyenlik faaliyetleri kapsamında ağ grubunun talebiyle yerleşke içinde çeşitli mekanlarda bulunan 98 adet kablosuz ağ cihazına müdahale edilmiş, cihazlarda değişim veya kablo yenilenmesi sağlanarak kablosuz ağ bağlantıları çalışır hale getirilmiştir. Ayrıca yerleşke içinde çeşitli yerlerde ağ kablolanması desteği sağlanmıştır. BİDB binasındaki çeşitli ihtiyaçlar çözüme kavuşturulmuş veya ilgili üniversite altyapı birimlerinden destek alınmıştır.

Sistem Yönetimi Grubu

Destek talebi üzerine, ODTÜ KKK BT Müdürlüğü'nün yaşadığı sanallaştırma ve yedekleme altyapısı problemleri yerinde çözülmüştür. Tüm sanallaştırma altyapısı ve sanallaştırma yedekleme altyapısı güncellenmiştir.

Kullanıcılarımızın 10-25 karakter uzunluğunda parola belirleyebilme imkanı veren yeni yapı devreye alınmıştır.

Deprem sonrası alınan uzaktan eğitim kararı sebebiyle uzaktan eğitim altyapısı güncellendi. Yeni sunucular kuruldu, mevcut sunucular güncellenmiştir.

ISO 27001 Bilgi güvenliği çalışmaları kapsamında yıllık olağan iç denetim faaliyetine katılım sağlanmıştır. Akabinde dış denetim sürecine de katılım sağlanmıştır.

bellek.metu.edu.tr 'nin kurulum, taşınma ve işletim süreçlerinde destek sağlanmıştır.

İKYS ve ÖİBS platform güncelleme çalışmalarına destek verilmeye devam edilmektedir.

İsı İşletme Müdürlüğüne ve Yurtlar Müdürlüğüne alt yapı değişikliklerinde destek verilmiştir.

Merkezi veri depolama cihazlarının ve FKM veri depolama cihazlarının kapasitesi arttırılmıştır.

Yedekleme altyapısı iyileştirilmiştir.

Sistem salonunu besleyen KGK'larının akü değişimi gerçekleştirilmiştir.

ODTÜ BİDB Sanallaştırma altyapısı güncellenmiştir.

Sanal sunucu güncellemeleri işlemleri devam etmiştir.

Sunucu ve sistemlerin sağlıklı çalışması için çok sayıda çalışma gerçekleştirilmiştir.

Bilgi Güvenliği Birimi

ISO27001 BGYS'nin sürdürülmesini ve güncel tutulması sağlanmıştır.

CBDDO BİG Uyum ve Denetimi gerçekleştirilmiştir.

Bilgi güvenliği risk işleme planı tanımlanması ve sürdürülmesi işleri takip edilmiştir.

ISO27001 BGYS kapsamında çalışan tüm personele Bilgi Güvenliği Farkındalığı Eğitimi verilmesi sağlanmıştır.

Üniversitenin e-imza kullanımı ile ilgili yazışmaları KAMUSM ile yürütülmesi, e-imza alım süreçlerinin yönetilmesi ve teknik problemlerin çözümü gerçekleştirilmiştir.

Yeni nesil güvenlik duvarının işletilmesi devam etmiştir.

Üniversitede bulunan sunucuların aylık olarak, BİDB'deki sunucuların haftalık olarak güvenlik taramalarının gerçekleştirilmesi, çıkabilecek güvenlik açıklarıyla ilgili raporları ilgili sorumlulara iletilmesi ve açıkların giderilmesi gerçekleştirilmiştir.

ISO27001 BGYS'de bulunan dokümanların ve Bilgi Güvenliği web sitesinin (<http://security.cc.metu.edu.tr>) güncel tutulmuş, ilgili personelin farkındalığı sağlanmıştır.

kvkk.metu.edu.tr ve sonuc-aciklama.metu.edu.tr sitelerinin yönetilmesi ve üniversitenin ilgili birimlerine bu konularda destek verilmesi devam etmiştir.

Kullanıcı Hizmetleri Birimi

Kullanıcı Hizmetleri Birimimiz tarafından (hotline) kapsamında 2024 yılı içinde hotline@metu.edu.tr adresi üzerinden 3.715, bilişim destek uygulamasından 3.860 olmak üzere toplam 7.575 yazılı bildirim talebi karşılandı. Aynı dönemde toplamda 2.542 adet yüz yüze, 7.899 adet de telefon ile gelen istek kapsamında kullanıcılarımıza yardımcı olundu. Genel toplamda 18.016 sayıda kullanıcımıza destek sağlandı. 2024 yılında birimimiz tarafından 513 yeni kullanıcı kodu açılmış, toplam kullanıcı sayımız 40.728'dir.

KURUMSAL KAPASİTENİN DEĞERLENDİRİLMESİ

A. ÜSTÜNLÜKLER

- Nitelikli insan kaynağı
- Geniş Bilgi Teknolojileri portföyü
- Açık kaynak kodlu sistemler
- Kurumsal olarak yazılmış ve entegre edilmiş yazılımsal hizmetler
- Araştırma ve eğitim bilgi kaynaklarına erişim
- Kurum için uyumlu iletişim

B. ZAYIFLIKLAR

- Nitelikli personelin daha iyi ekonomik koşullarda çalışma beklentisi
- Ayrılan personelin yerine aynı nitelikte personel bulma zorluğu
- Tek bir portal altyapısından erişime alınamamış servisler
- Süreç tabanlı çok paydaşlı yazılım geliştirme süreçlerindeki zorluklar

5. BÖLÜM

ÖNERİ ve TEDBİRLER

Bilgi İşlem Daire Başkanlığının stratejik amaçlarına ve hedeflerine ulaşmasında 3 temel faktör önemli rol almaktadır. Bunlardan biri ek bütçe desteğinin sürdürülmesi, diğeri nitelikli insan gücünü koruma, üçüncüsü yönetsel destektir.

Her yıl devletin verdiği bütçenin üzerine Üniversite iç kaynaklarından farklı şekillerde destek verilmekte ve BİDB'nin yatırımları gerçekleştirilmektedir. Bu desteğin devamı önemli olup yatırımların zamanında yapılabilmesi ve güncel teknolojilerin kullanılmaya devam edilebilmesi için bütçe ek desteğinin sağlanması gerekmektedir. Bu konudaki BİDB talepleri üst yönetimimiz tarafından da her zaman öncelikli olarak desteklenmiştir. Bu desteğin devamı sağlanmalıdır.

Bilgi İşlem Daire Başkanlığının en önemli gücü nitelikli personelidir. Başkanlıkta bulunan nitelikli iş gücünün korunması, tecrübe gereken noktalarda iş sürekliliğinin sağlanması ve işlerin hızlı tamamlanması açısından önemlidir. Daire başkanlığımızda işten ayrılan bir Araştırma Görevlisi ya da Uzmanın yerine aynı yetişmiş niteliklere personel bulunabilmesi artık mümkün değildir. Teknolojinin hızla ilerlemesiyle bu konudaki sektörde personel açığı da artmakta, BİDB personeline yönelik daha iyi iş imkanlarında artış olmaktadır. Personele yönelik desteklerin sağlanması, BİDB'nin personel gücünü ve motivasyonunu koruyarak stratejik amaç ve hedeflere ulaşmasını sağlayacaktır.

Yönetsel olarak verilecek destek, BİDB'nin önünün açılmasını sağlamakta ve birimler arası işlerde hız kazandırmaktadır. Özellikle BİDB'nin Üniversite geneline hizmet sağlıyor olması sebebiyle birçok iş Akademik ve İdari birimler ile ortak olarak yürütülmektedir. Bu kapsamda yapılacak çalışmaların koordinasyon ve iş atamalarında şimdiye kadar olduğu gibi yöneticilerin de yer alıyor ve çalışmaları yönlendiriyor olmaları yine stratejik amaç ve hedefleri gerçekleştirmede hızlandırıcı olmaktadır.

EKLER

İÇ KONTROL GÜVENCE BEYANI

Harcama yetkilisi olarak görev ve yetkilerim çerçevesinde;

Harcama birimimizce gerçekleştirilen iş ve işlemlerin idarenin amaç ve hedeflerine, iyi mali yönetim ilkelerine, kontrol düzenlemelerine ve mevzuata uygun bir şekilde gerçekleştirildiğini, birimimize bütçe ile tahsis edilmiş kaynakların planlanmış amaçlar doğrultusunda etkili, ekonomik ve verimli bir şekilde kullanıldığını, birimimizde iç kontrol sisteminin yeterli ve makul güvenceyi sağladığını bildiririm.

Bu güvence, harcama yetkilisi olarak sahip olduğum bilgi ve değerlendirmeler, yönetim bilgi sistemleri, iç kontrol sistemi değerlendirme raporları, izleme ve değerlendirme raporları ile denetim raporlarına dayanmaktadır.

Bu raporda yer alan bilgilerin güvenilir, tam ve doğru olduğunu beyan ederim.

Ankara
22/01/2024

Ferdi AYAYDIN
Daire Başkanı